

Ústav sociální péče, příspěvková organizace  
435 45 Nová Ves v Horách

**Výroční zpráva o činnosti a hospodaření  
za rok 2009**

# Obsah

- I. Sídlo organizace
- II. Vznik a postavení organizace
- III. Zaměření a činnost organizace
- IV. Stavebně technické uspořádání, služby, outsourcing
- V. Základní údaje o klientech
- VI. Organizační struktura a zaměstnanci
- VII. Základní personální údaje a vzdělávání zaměstnanců
- VIII. Hospodaření organizace
- IX. Finanční plán na rok 2009
- X. Vedení organizace, kontakty

## Přílohy:

1. **Základní údaje o klientech**
  - přehled o počtech klientů
  - složení klientů dle krajů
  - věkové složení klientů
  - zdravotní stav klientů
  - přiznání příspěvku na péči
  - způsob ubytování klientů
2. **Základní personální údaje**
  - členění zaměstnanců podle věku a pohlaví
  - členění zaměstnanců podle vzdělání a pohlaví
  - složení zaměstnanců dle profesí
  - stav zaměstnanců a průměrná mzda
3. **Hospodaření organizace**
  - přehled nákladů, výnosů, hospodářský výsledek a náklady na jedno lůžko
  - přehled provedených oprav a údržby, zdroje financování
  - přehled veřejných zakázek
  - finanční fondy, sponzorské dary
4. **Finanční plán na rok 2010**

## I. Sídlo organizace

Název: Ústav sociální péče, příspěvková organizace 43545 Nová Ves v Horách  
Sídlo: 435 45 Nová Ves v Horách  
IČ: 49872532  
DIČ:

## II. Vznik a postavení organizace

Zřizovatelem naší organizace byl Okresní úřad v Mostě, který dne 6.12.1994 vydal zřizovací listinu s účinností od 1.1.1995.

Na základě usnesení Rady Ústeckého kraje ze dne 4. prosince 2002 se od 1. ledna 2003 stal zřizovatelem Ústavu sociální péče, příspěvkové organizace, 435 45 Nová Ves v Horách, Ústecký kraj, ul. Velká Hradební 3118/48, 40002 Ústí nad Labem.

Organizace je právnickou osobou a je zřízena na dobu neurčitou.

## III. Zaměření a činnost organizace

### 1. Stručný přehled hlavních činností organizace:

- Ústav poskytuje sociální služby, jejichž rozsah je vymezen v Rozhodnutí o registraci poskytovatele sociálních služeb dle zákona č. 108/2006 Sb., o sociálních službách, v platném znění.
- Definici poslání, cílů a okruh osob, kterým je sociální služba určena, schvaluje zřizovatel
- Provádíme další činnosti v sociálních službách:  
jedná se o výkon ekonomické, provozní, technické, investiční a administrativní činnosti v rozsahu potřebném pro naplnění našeho hlavního účelu a předmětu činnosti

Druh sociální služby: **Domov pro osoby se zdravotním postižením**

### Poslání:

Poslání Ústavu sociální péče, příspěvkové organizace Ústeckého kraje, se sídlem v Nové Vsi v Horách č.p. 206.

Ústav poskytuje sociální služby ženám se zdravotně mentálním postižením ve věku od 20 let, které potřebují pomoc při zvládnutí běžných úkonů a to formou celoročního nebo přechodného pobytu.

Posláním je taková podpora klientek, aby byl jejich život v zařízení co nejvíce srovnatelný se životem vrstevníků žijících mimo ústav, s možností návratu do běžného - plnohodnotného života.

### Cíle:

- respektovat a uplatňovat právo klientek podílet se na plánování a průběhu sociální služby, která je jim poskytována, právo vyjadřovat své potřeby, přání, touhy a stížnosti
- vytvářet podmínky pro aktivní prožívání volného času zapojením se do zájmových kroužků ( pěvecký, výtvarný, košíkářský a taneční )

- podporovat, vytvářet a udržovat vztahy klientek s vlastními rodinami a dalšími jim blízkými osobami, s možností začlenit je zpět do rodiny
- trvale rozvíjet osobnost všech klientů a jejich tělesné i duševní schopnosti (samostatné rozhodování, samostatné vycházky )
- poskytovat sociální poradenství klientkám a jejich opatrovníkům
- dodržovat lidská práva, osobní svobodu a soukromí klientek
- přiblížit zařízení domácímu prostředí

### Okruh osob:

Ústav zajišťuje péči o dospělé ženy s trvalým pobytem na území České republiky, nebo občankám EU a jejich rodinným příbuzným- ženám, hlášeným na území ČR, i cizinkám s povolením k trvalému pobytu , jsou-li přihlášeny na území ČR., pokud se nestaly neodůvodnitelnou zátěží systému a komunikují česky.

1. osoby se zdravotně-mentálním postižením
2. osoby se sníženou schopností v základních životních dovednostech
3. osoby s nutnou podporou pro zabezpečení životních a osobních potřeb
4. osoby s psychiatrickým postižením
5. osoby s přidruženou tělesnou nebo smyslovou vadou

Ne však osoby, které potřebují léčebnou péči v lůžkovém zdravotnickém zařízení nebo osoby s poruchou chování, s agresivními projevy, alkoholicí i drogově závislí – toxikomani, které by závažným způsobem narušovaly soužití.

### 2. Poskytované služby:

1. pomoc při zvládnání běžných úkonů péče o vlastní osobu
2. pomoc při osobní hygieně nebo poskytnutí podmínek pro osobní hygienu
3. poskytnutí stravy nebo pomoc při zajištění stravy
4. poskytnutí ubytování, popřípadě přenocování
5. výchovné, vzdělávací a aktivizační činnosti
6. zprostředkování kontaktu se společenským prostředím
7. pomoc při uplatňování práv, oprávněných zájmů a při obstarávání osobních záležitostí
8. nácvik dovedností pro zvládnání péče o vlastní osobu, soběstačnosti a dalších činností vedoucích k sociálnímu začlenění
9. sociální poradenství
10. podpora vytváření a zdokonalování základních pracovních návyků a dovedností

### 3. Obory:

- **LÉKAŘSKÁ PÉČE**

Praktický lékař – MUDr. Tenk : dojíždí do ústavu 1x týdně, v případě potřeby na telefonické zavolání

Psychiatr – MUDr. Černá : dojíždí do ústavu 1x za měsíc, jinak dle potřeby je zajištěno telefonické spojení

Zubní lék. – MUDr. Beránková: 2x ročně provádí preventivní prohlídky , dle potřeby ostatní ošetření

Gynekolog - MUDr. Chamuláková : provádí preventivní prohlídky klientek 1x ročně, doporučuje mamografické vyšetření v Chomutově. Toto vyšetření je prováděno vždy po dvou letech.

- ZDRAVOTNÍ PÉČE

Zdravotní péče je poskytována registrovanými dipl. sestrami, které postupují dle pokynů ordinujících lékařů.

Jejich práce obsahuje : přípravu a podávání léků, péči o rány , odběry biologického materiálu, inhalační léčebnou terapii, vyšetření klientky přístrojovou technikou (glukometr, tonometr, apod.), vedení zdrav., dokumentace, vykazování výkonů pro VZP, sledují fyziologické funkce klientek, sledují správné podávání diet.

Vzhledem k věku a skladbě klientek často provádíme různé ošetrovatelské úkony a poskytujeme lékařskou první pomoc. U imobilních klientek používáme antidekubitní pomůcky a provádíme polohování. Tím předcházíme vzniku dekubitů. Rovněž se snažíme tyto klientky pokud je to možné mobilizovat nácvikem chůze za pomoci ošetřujícího personálu, či vhodných pomůcek. Stále je nutné dbát na zvýšenou hygienickou péči u inkontinentních klientek. Rovněž je nutno sledovat dodržování pitného režimu.

- OŠETŘOVATELSKÁ PÉČE

Cílem této péče je zajistit hygienu klientek, stále upevňovat a prohlubovat jejich hygienické a společenské návyky.

Soukromí při provádění osobní hygieny klientkám poskytují v nové budově samostatně sprchové kouty. Ve staré budově jsou klientky, které při osobní hygieně potřebují pomoc sestrami koupany vždy samostatně v koupelně. Koupaní je prováděno vždy podle potřeby, přání klientek a podle týdenního rozpisu. Schopnější klientky se koupu nebo sprchují dle vlastního uvážení samy.

1x měsíčně do ústavu dochází pedikérka. Dle přání klientek jsou zajišťovány kadeřnické služby.

- REHABILITAČNÍ PÉČE

Velký důraz klademe na maximální trpělivost, laskavost a individuální přístup ke klientkám. Naše rehabilitační péče spočívá v polohování, nácviku chůze se sestrou, či za pomoci ortopedických pomůcek.

Pro větší zkvalitnění péče se zdravotnický personál účastní akreditovaných seminářů a ostatních doporučených školení a kurzů.

- VÝCHOVNÁ PÉČE

Výchovnou péči zajišťují dvě pracovnice – instruktor výchovy a instruktor péče, nejtěžší skupinu klientek zajišťuje 1 pracovnice sociální péče. Do výchovné péče v rámci standardů je zapojen veškerý personál ústavu.

Klíčoví pracovníci vypracovali s klientkami krátkodobý a dlouhodobý cíl. Při jejich vytyčování je přihlíženo k individuálním zájmům klientek. Vytváříme tím přirozené prostředí, snažíme se navodit pocit domova.

V rámci zácviku a pracovní terapie jsou podporovány schopnosti klientek uzavřením dohody o provedené práci, např. v kuchyni, prádelně, či skladu prádla.

Vybraná skupina klientek (proškolená pravidly siln. provozu) jezdí samostatně autobusem do Litvínova na drobné nákupy, ostatní klientky využívají místních služeb (obchod, restaurace, aj.). Ve výchovné práci jsou zastoupeny veškeré složky výchovy (RV, TV, VV, PV). V ústavu pracují tyto zájmové kroužky (Pastelka, Notička, Stonožka, Šikulka, kroužek vaření), do kterých se klientky rády zapojují.

V rámci pracovní výchovy klientky zhotovují košíkářské výrobky a nově také voskové svíčky. Se zhotovenými výrobky se zúčastňujeme prodejních výstav a také jsou vystaveny na akcích pořádaných místním obecním úřadem.

Zvláštní pozornost věnujeme edukaci, hlavně domácím pracem, úklidu pokojů, zalévání květin a využití společné kuchyňky k vaření a pečení.

Ke sportovnímu a společenskému vyžití nám slouží zahradní altán s grilem.

Stále trvá spolupráce s Městskou policií Litvínov a ZŠ Hora Svaté Kateřiny. Nově jsme začali spolupracovat se sdružením Egoterie Litvínov a Energie Meziboří. Zúčastňujeme se spolu s nimi společenských a sportovních akcí. Také jsme navázali spolupráci s Divadlem Most, které nám pro klientky poskytuje vstupenky za poloviční cenu a dopravu do divadla a zpět nám zajišťuje zcela zdarma. Stejně tak jako v minulosti trvá spolupráce s ÚSP Janov. Dále jsme navázali spolupráci s Docela velkým divadlem v Litvínově a ÚSP Chotěšov.

#### 4. Další aktivity organizace:

##### o KULTURNÍ AKCE:

##### LEDEN:

- divadelní představení v Mostě: „Vrátila se jednou v noci“
- karneval v ÚSP Janov

##### ÚNOR:

- Valentýnská zábava v ÚSP Janov
- zimní sportovní hry

##### BŘEZEN:

- cannisterapie
- turistický okruh po značkách

##### DUBEN:

- bowling v Litvínově
- velikonoční zábava a grilování v altánu
- výhra v soutěži o nejkrásnější novoveské velikonoční vajíčko – oběd na Výšině
- Sazka aréna – Chceme žít s Vámi
- festival písní ve škole Humanitas Litvínov
- pálení čarodějnic a grilování

##### KVĚTEN:

- májové malování na dvoře
- prohlídka kozí farmy v Německu
- sportovní hry na Eurohřišti v Německu

##### ČERVEN:

- pentaque na Loučkách
- turnaj v kuželkách
- sportovní novoveské hry
- rekreace klientek v Kryštofově údolí

##### ČERVENEC:

- návštěva novoveské cukrárny
- celodenní výlet do Jiříkova
- výlet na zámek Libochovice
- sběr borůvek na Meziboří
- lesopark Chomutov

#### SRPEN:

- oběd na Lesné
- výlet do rodiště klientky do Ryzně nad Bílinou
- návštěva koupaliště v Horním Jiřetíně
- rozhledna v Hoře Svaté Kateřiny
- pizza na Srubech
- grilování v altánu
- pouť v Oseku
- sběr hub v okolí
- Pirátské hry v Chotěšově
- posezení v cukrárně
- rozhledna Jeřabina

#### ZÁŘÍ:

- ZOO Liberec
- Hájský kohout
- Sportovní hry v Meziboří
- Pásmo pohádek v ÚSP – Divadlo Rozmanitostí

#### ŘÍJEN:

- bowling v Litvínově
- Den otevřených dveří – sportovní a kulturní akce
- cannisterapie

#### LISTOPAD:

- divadelní představení v Mostě – Lucerna
- návštěva v ÚSP Háj
- společenské hry – turnaj

#### PROSINEC:

- vánoční výstava v Ústí nad Labem
- Mikulášská nadílka s Městskou policií Litvínov
- Vánoční besídka

## IV. Stavebně technické uspořádání, služby, outsourcing

### Stav nemovitosti

Ústav jako celek působí udržovaným-dobrym dojmem. Nejstarší část budov slouží jako administrativně technické zázemí. Další postupně přistavované části slouží pro ubytování a činnosti obyvatel. Vzhledem ke stáří budov není objekt zcela ideální ale po dokončení přístavby, která umožnila ubytování klientek na pokojích po dvou zcela vyhovuje současnému využití.

### Střecha

Krytina Celý objekt má střechy pokryté tzv. kanadským šindelem stejného odstínu.

Stará budova - krytina vyměněna v průběhu let 1995-6.

Přístavba – nová krytina 2006 .

### Krovy

Stará budova - krovy původní, bez napadení houbami nebo dřevokazným hmyzem.

přístavba – krovy v klasickém provedení, ideální pro zhotovení půdní vestavby. Realizaci vestavby by se výrazně zlepšila tepelná propustnost, takže by nebylo třeba následné zateplení stropů a výsledkem by byla úspora energií.

### Zateplení

Stará budova – zčásti zateplená

Přístavba - bez zateplení, ale odpovídá současným normám.

### Využití půdních prostor

Stará budova – zčásti využité jako sklady a sušárna prádla

Přístavba – krásné, nevyužité prostory, vhodné pro půdní vestavbu s využitelností pro činnosti klientek i personálu, nutná investice do 500.000,- Kč.

Plášť budovy

Omítky – Nosné, obvodové zdivo je včetně omítek v dobrém stavu, místy se projevuje vliv horských povětrnostních vlivů, zejména na nejspodnější části (soklu) bude třeba zhotovit sněhu a soli odolnou úpravu. Oprava bude nutná po celém obvodu včetně přístavby.

Zateplení – budova s výjimkou prádelny je zateplena. Nová přístavba odpovídá současným normám.

Hydroizolace – původní (stará) část budov má již izolaci nedokonalou

Přístavba - izolace v pořádku, novostavba – rok 2006.

Okna, dveře

Venkovní – plastová, v pořádku, vnitřní – je třeba běžná údržba a opravy

Venkovní kanalizace

Dešťová – původní, stará, svedená do hraničního potoka

Úžitková – nové provedení z r. 1994 s lapolem a vývodem do čističky odpadních vod .

Komunikace

V areálu jsou pokryty zámkovou dlažbou, udržované, bez potřeby výměny. Pouze přístup k zadní garáži je pouze posypaný živičnou drtí.

Přístupová – asfaltová silnice spojující obec Nová ves v Horách s NSR.

Ostatní objekty – udržované, bez potřeby okamžité rekonstrukce

### **Vnitřní stav nemovitosti**

Elektroinstalace, osvětlení

Udržované, v letošním roce po revizi a následných opravách v pořádku a vyhovující bezpečnému provozu. Výhledově potřebná rekonstrukce s použitím současných používaných materiálů – měď, plast.

Rozvody vody a kanalizace

Bez závažných závad. Udržované, vyhovující. Výhledově bude třeba vyměnit ocelové potrubí za plastové z důvodu zarůstání sedimenty z tvrdé vody.

Topení

Dvě plynové kotelny se zálohováním. Rozvod teplovodní, dělený na novou a starší část.

Vše udržované a plně funkční, včetně ohřevu TUV

Sociální zařízení

V nové části moderní, plně vyhovující současným předpisům a modernímu bydlení.

Ve staré části vyhovující, ale společné vředy pro jednu chodbu v podlaží. Bez možnosti moderní úpravy tak, aby měl každý pokoj své sociální zařízení.

Výtahy

Ústav provozuje 2 výtahy nákladní a dva osobní tak, aby přístup byl bezbariérový. Výtahy jsou funkční, procházejí pravidelnými prohlídkami i revizemi.

Pokoje

Působí útulným dojmem. Klientky si mohou pokoje dovybavit doplňky ze svého dřívějšího prostředí. Stěny pokojů jsou vymalované barevně. Náklady na vybavení pokojů jsou vlivem skladby a onemocnění klientek zvýšené. Vybavení pokojů nábytkem je často obměňováno,

Podlahové krytiny jsou na všech pokojích v pořádku, z hygienických důvodů je na všech pokojích použito lino PVC, pouze na malých plochách jsou položeny koberečky.

Chodby

V pořádku, výhledově bude třeba na exponovaných místech vyměnit lino.

### Společné prostory

Společné i společenské prostory vyhovují plně svým účelům.

### Kuchyně + jídelna

Prostory i vybavení kuchyně a jídelny jsou vyhovující, odpovídají hygienickým předpisům.

### Kotelna

Ústav má dvě kotelny, topným médiem je zemní plyn, kotle zajišťují i ohřev TUV. Zařízení je plně provozuschopné. Po záruce by bylo vhodné vyměnit expanzomat za otevřenou expanzní nádobu. Kotelna ve starší části budovy je v roce 2009 doplněna automatizací provozu.

### Prádelna

Prádelna se sušárnou tvoří jeden celek, je vybavena starší, ale vyhovující technikou.

### Administrativní místnosti

Jsou umístěné v nejstarší části budovy, vybavené moderní technikou jsou vyhovující.

### Sklep

Podsklepena je částečně pouze nejstarší část budovy. Ve sklepě jsou umístěny sklady, kotelna a údržbářská dílna. Prostory jsou udržované.

### Ostatní prostory

Altán, zatravněné plochy i ostatní prostory v areálu jsou udržované, bez nároků na rekonstrukce.

## V. Základní údaje o klientech

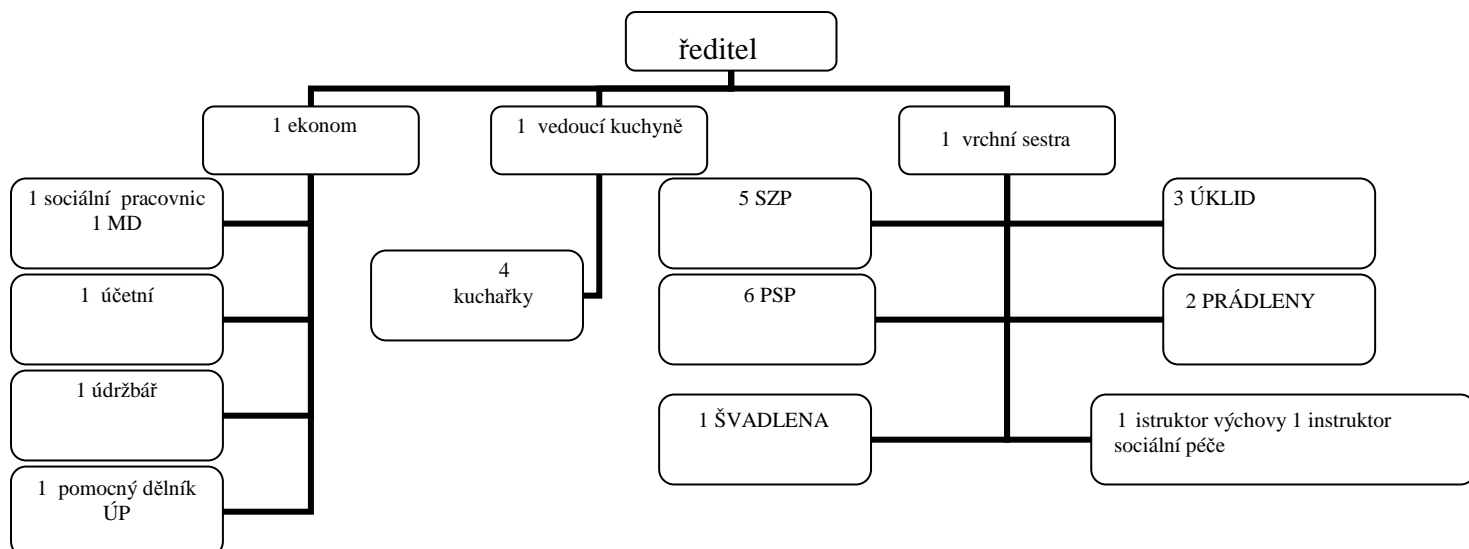
Kapacita ústavu je 50 klientek, jedná se o celoroční nebo přechodný pobyt, věkovou strukturu klientek tvoří: mladí dospělí, dospělí, mladší senioři a starší senioři. Klientky jsou z Ústeckého kraje.

Služba je poskytována ženám s mentálním, kombinovaným a zdravotním postižením.

Podrobná struktura klientek k 31.12.2009 je uvedena v **příloze č. 1**.

## VI. Organizační struktura

Organizační schéma ústavu určuje rozmístění jednotlivých zaměstnanců do úseku ekonomického, kuchyně a zdravotního, do kterého patří i úsek úklidu a prádelny.



## **VII. Základní personální údaje a vzdělávání zaměstnanců**

Plánovaný počet zaměstnanců je 33. V roce 2009 jsme požádali Úřad práce v Mostě o 1 dotované pracovní místo na pomocnou sílu na úseku údržby. Na rok 2009 nám bylo 1 místo Úřadem práce v Mostě schváleno.

Pro větší zkvalitnění péče se personál účastnil různých vzdělávacích akcí, jako např. seminářů, kurzů a školení, dále pak pravidelných školení dle jednotlivých profesí, včetně BOZP a PO, které pak uplatňoval v denní praxi. V našem zařízení je vypracován plán vzdělávání zaměstnanců.

Struktura zaměstnanců, přehled dosaženého vzdělání a věkové hranice zaměstnanců k 31.12.2009 jsou uvedeny v **příloze č. 2**.

## **VIII. Hospodaření organizace**

Organizace hospodařila na základě schváleného rozpočtu nákladů a výnosů, plánu tvorby a čerpání finančních fondů, odpisového plánu a stanoveného objemu prostředků na platy. Hospodaření ústavu za rok 2009 bylo vyrovnané, zisk tvořil příspěvek na péči klientek, který byl za celý rok 2009 schválen v prosinci 2009 a vyplacen 15.1.2010.

Rozbor hospodaření ústavu a čerpání jednotlivých finančních fondů k 31.12. 2009 je uvedeno v **příloze č. 3**.

## **IX. Finanční plán na rok 2010**

Finanční hospodaření na rok 2010 je plánované jako vyrovnané.

Plán nákladů a výnosů na rok 2010 je uveden v **příloze č. 4**.

## X. Vedení organizace, kontakty

Ředitel :	Jiří Nikl
Zástupce ředitele:	Miroslava Hájková
Lékařka:	MUDr. Aleš Tenk
Vrchní sestra:	Jiřina Malátová
Vedoucí technického úseku:	Jiří Nikl
Vedoucí hospodářského úseku:	Miroslava Hájková
Vedoucího stravovacího úseku:	Anna Danielová
Ekonomka:	Miroslava Hájková
poštovní adresa:	435 45 Nová Ves v Horách
e-mail:	usp.nova.ves@seznam.cz
webové stránky:	www.uspnovaves.cz
Telefon:	476113160
Fax:	476127110

## Základní údaje o klientech

Přehled o počtech klientů k 31.12.2009

	Počet celkem	Muži	Ženy
Kapacita zařízení k 31.12.09	50	-	50
Počet klientů (obložnost) k 1.1.2009	50		50
Přijato v r. 2009	0		0
Ukončen pobyt v r. 2009	0		0
Přemístěno do jiného zařízení v r. 2009	0		0
Počet klientů (obložnost) k 31.12.2009	50		50
Z toho pobyt celoroční	50		50

Složení klientů dle krajů k 31.12.2009

	Počet celkem	Muži	Ženy
Ústecký kraj	50	0	50
Liberecký kraj			
Plzeňský kraj			
Jihočeský kraj			
Jihomoravský kraj			
Karlovarský kraj			
Kraj Vysočina			
Pardubický kraj			
Královehradecký kraj			
Středočeský kraj			
Olomoucký kraj			
Moravskoslezský kraj			
Hlavní město Praha			
Slovensko - Bratislava			

#### Věkové složení klientů

	2007			2008			2009		
	Celkem	Muži	Ženy	Celkem	Muži	Ženy	Celkem	Muži	Ženy
do 1 roku									
1 - 7 let									
7 - 10 let									
11 - 15 let									
16 - 18 let									
19 - 26 let	1		1	1		1			
27 - 64 let	35		35	37		37	38		38
65 - 80 let	6		6	5		5	5		5
nad 80 let	8		8	7		7	7		7
Průměrný věk	56,0		56,0	56,9		56,9	58,9		58,9
Nezpůsobilí k právním úkonům	44		44	44		44	46		46

#### Zdravotní stav klientů

	2007			2008			2009		
	Celkem	Muži	Ženy	Celkem	Muži	Ženy	Celkem	Muži	Ženy
mobilní	38		38	48		48	40		40
částečně mobilní	10		10	2		2	9		9
imobilní	0		0	0		0	1		1

#### Přiznání příspěvku na péči k 31.12.2009

	Počet klientů	Muži	Ženy
I.stupeň	3	0	3
II.stupeň	21	0	21
III.stupeň	18	0	18
IV. stupeň	8	0	8

#### Způsob ubytování klientů k 31.12.2009

Počet lůžek	1	2	3	4	5	6	7 a více
Počet pokojů		25					

## Základní personální údaje

Členění zaměstnanců podle věku a pohlaví – stav k 31.12.2009

Věk	Muži	Ženy	Celkem	%
do 20 let	-	-	-	-
21 - 30 let	0	1	1	3,1 %
31 - 40 let	0	8	8	25,0 %
41 - 50 let	0	9	9	28,1 %
51 - 60 let	1	8	9	28,1 %
61 let a více	2	3	5	15,7%
celkem	3	29	32	100 %
%	9,4	90,6	100 %	x

Členění zaměstnanců podle vzdělání a pohlaví – stav k 31.12.2009

Vzdělání dosažené	muži	ženy	celkem	%
základní	0	6	6	18,8 %
vyučen	2	10	12	37,5 %
střední odborné	0	0	0	0 %
úplné střední	0	0	0	0 %
úplné střední odborné	1	12	13	40,6 %
vyšší odborné	0	0	0	0 %
vysokoškolské	0	1	1	3,1 %
celkem	3	29	32	100 %

Složení zaměstnanců dle profesí k 31.12.2009

Složení zaměstnanců	2007	2008	2009
THP	4	4	4
SZP	7	7	6
NZP	0	0	0
PZP	0	0	0
Vychovatelé	2	2	2
Sociální pracovníci	2	2	2
Stravovací provoz	4	4	4
Prádelna	3	3	3
Údržba	3	2	2
Úklid	4	4	3
PSP	6	6	6

Stav zaměstnanců a průměrná mzda

	2007	2008	2009
Průměrný přepočtený evidenční stav zaměst.	33,0	33,0	33,0
Průměrná mzda na 1 zaměst. v Kč	14899	15644	17676
Mzdové náklady v tis.Kč	5900,0	6195,0	7000,0

## Hospodaření organizace

Přehled nákladů ( v tis.Kč )

č.ú. vybrané položky	2007		2008		2009	
	Hlavní činnost	Doplňková činnost	Hlavní činnost	Doplňková činnost	Hlavní činnost	Doplňková činnost
501 Materiál	2663,4	0	2706,7	0	3668,7	0
502 Energie	1418,5	0	1722,1	0	1657,4	0
511 Opravy a udržování	1178,0	0	323,8	0	701,1	0
512 Cestovné	1,1	0	2,7	0	1,1	0
513 Náklady na reprezentaci	0	0	0,1	0	8,7	0
518 Služby	395,50	0	456,40	0	425,1	0
521 Mzdové náklady	5900,0	0	6195,0	0	7000,0	0
524-528 Zákonné a soc.poj.	2049,5	0	2178,0	0	2241,7	0
Příděly do FKSP	142,7	0	150,2	0	170,9	0
Ostatní náklady	145,9	0	125,2	0	201,4	0
551 Odpisy	210,0	0	187,5	0	157,7	0
<b>Náklady celkem</b>	<b>14104,6</b>	<b>0</b>	<b>14047,7</b>	<b>0</b>	<b>16233,8</b>	<b>0</b>

Přehled výnosů ( v tis.Kč)

	2007		2008		2009	
	Hlavní činnost	Doplňková činnost	Hlavní činnost	Doplňková činnost	Hlavní činnost	Doplňková činnost
Tržby celkem (ú.601-604) z toho:	6334,5	0	7499,9	0	9395,6	0
-tržby za vlastní výroby	0	0	0	0	0	0
-tržby z prodeje služeb	6335,5	0	7499,9	0	9395,6	0
- tržby za prodané zboží	0	0	0	0	0	0
648 Zúčtování fondů	25,0	0	0	0	158,0	0
Příspěvek zřizovatele na provoz – závazný ukaz.	200,0	0	795,0	0	1261,0	0
Dotace MPSV	7725,0	0	5568,2	0	5192,0	0
Ostatní dotace – Úřad práce	0	0	83,0	0	124,0	0
Ostatní výnosy	119,0	0	157,9	0	166,7	0
<b>Výnosy celkem</b>	<b>14403,5</b>	<b>0</b>	<b>14104,0</b>	<b>0</b>	<b>16297,3</b>	<b>0</b>

Hospodářský výsledek	2007		2008		2009	
	Hlavní činnost	Doplňková činnost	Hlavní činnost	Doplňková činnost	Hlavní činnost	Doplňková činnost
	<b>298,9</b>	<b>0</b>	<b>56,3</b>	<b>0</b>	<b>63,5</b>	<b>0</b>

Náklady na 1 místo (lůžko) = 326 tis. Kč

(kalkulační vzorec nákladů na jedno místo – lůžko =  $\frac{\text{celkové neinvestiční náklady}}{\text{celková kapacita}}$ )



**Investiční fond - tvorba a čerpání**

v tis. Kč

Krytý zůstatek k 31.12.2008	<b>99</b>
z toho sponzorské dary za r.2008	<b>0</b>
Odpisy	<b>158</b>
Jiné zdroje (sponzor.dary) za r. 2009	<b>0</b>
Převod z RF	<b>0</b>
Převod z běžného rozpočtu 15/35R/2009	<b>100</b>
<b>Tvorba celkem</b>	<b>357</b>
<b>Čerpání celkem</b>	<b>307</b>

<b>Zdroje celkem k 31.12.2009</b>	<b>50</b>
-----------------------------------	-----------

**Fond odměn - tvorba a čerpání**

v tis.Kč

Zůstatek k 31.12.2008	111
Převod z HV z r. 2008	0
Čerpání	0
<b>Stav k 31.12.2009</b>	<b>111</b>

**Přehled přijatých sponzorských darů**

	2007		2008		2009	
	počet	v tis. Kč	počet	v tis Kč	počet	v tis.Kč
Věcné dary	<b>1</b>	<b>2,0</b>	<b>3</b>	<b>1,0</b>	<b>0</b>	<b>0,0</b>
Finanční dary	<b>13</b>	<b>83,1</b>	<b>12</b>	<b>60,0</b>	<b>15</b>	<b>158,0</b>

## Finanční plán na rok 2010

v tis. Kč

Náklady	Skutečnost		UFP roku 2009			Skutečnost k 31.12.2009 za HČ a DČ	FP na rok 2010		
	r. 2007	r. 2008	Celkem	HČ	DČ		Celkem	HČ	DČ
<b>501 - Spotřeba materiálu</b>	<b>2663</b>	<b>2707</b>	<b>2536</b>	<b>2536</b>	<b>0</b>	<b>3669</b>	<b>1995</b>	<b>1995</b>	<b>0</b>
<b>502 - Spotřeba energie</b>	<b>1419</b>	<b>1722</b>	<b>1690</b>	<b>1690</b>	<b>0</b>	<b>1657</b>	<b>1985</b>	<b>1985</b>	<b>0</b>
z toho: teplo	0	0	0	0	0	0	0	0	0
elektrická energie	392	397	400	400	0	418	550	550	0
plyn	726	1002	890	890	0	825	990	990	0
voda	301	323	400	400	0	414	445	445	0
<b>504 - prodané zboží</b>	<b>0</b>	<b>0</b>	<b>0</b>	<b>0</b>	<b>0</b>	<b>0</b>	<b>0</b>	<b>0</b>	<b>0</b>
<b>511 - Opravy a udržování</b>	<b>1178</b>	<b>324</b>	<b>500</b>	<b>500</b>	<b>0</b>	<b>701</b>	<b>100</b>	<b>100</b>	<b>0</b>
z toho: stavební	127	214	50	50	0	47	50	50	0
přístrojů a zařízení	1051	110	450	450	0	654	50	50	0
<b>512 - Cestovné</b>	<b>1</b>	<b>3</b>	<b>2</b>	<b>2</b>	<b>0</b>	<b>1</b>	<b>0</b>	<b>0</b>	<b>0</b>
<b>513 - Náklady na reprezentaci</b>	<b>1</b>	<b>0</b>	<b>1</b>	<b>1</b>	<b>0</b>	<b>9</b>	<b>0</b>	<b>0</b>	<b>0</b>
<b>518 - Ostatní služby</b>	<b>396</b>	<b>456</b>	<b>388</b>	<b>388</b>	<b>0</b>	<b>425</b>	<b>400</b>	<b>400</b>	<b>0</b>
z toho: služby spojů	10	16	19	19	0	10	10	10	0
- telefon + internet	60	61	60	60	0	44	44	44	0
- poštovné	7	6	10	10	0	6	6	6	0
nájemné	0	0	0	0	0	0	0	0	0
<b>521 - Mzdové náklady</b>	<b>5900</b>	<b>6195</b>	<b>7000</b>	<b>7000</b>	<b>0</b>	<b>7000</b>	<b>7350</b>	<b>7350</b>	<b>0</b>
<b>524 - Zákonné sociální pojištění</b>	<b>2050</b>	<b>2178</b>	<b>2390</b>	<b>2390</b>	<b>0</b>	<b>2242</b>	<b>2500</b>	<b>2500</b>	<b>0</b>
<b>525 - Ostatní sociální pojištění</b>	<b>0</b>	<b>0</b>	<b>0</b>	<b>0</b>	<b>0</b>	<b>0</b>	<b>0</b>	<b>0</b>	<b>0</b>
<b>527 - Zákonné sociální náklady</b>	<b>143</b>	<b>150</b>	<b>168</b>	<b>168</b>	<b>0</b>	<b>170</b>	<b>180</b>	<b>180</b>	<b>0</b>
<b>528 - Ostatní sociální náklady</b>	<b>0</b>	<b>0</b>	<b>0</b>	<b>0</b>	<b>0</b>	<b>0</b>	<b>0</b>	<b>0</b>	<b>0</b>
<b>531 - Daň silniční</b>	<b>0</b>	<b>0</b>	<b>0</b>	<b>0</b>	<b>0</b>	<b>0</b>	<b>0</b>	<b>0</b>	<b>0</b>
<b>532 - Daň z nemovitostí</b>	<b>0</b>	<b>0</b>	<b>0</b>	<b>0</b>	<b>0</b>	<b>0</b>	<b>0</b>	<b>0</b>	<b>0</b>
<b>538 - Ostatní daně a poplatky</b>	<b>0</b>	<b>0</b>	<b>0</b>	<b>0</b>	<b>0</b>	<b>0</b>	<b>0</b>	<b>0</b>	<b>0</b>

541 - Smluvní pokuty a úroky z prodlení	0	0	0	0	0	0	0	0	0
542 - Ostatní pokuty a penále	0	0	0	0	0	0	0	0	0
543 - Odpis pohledávky	0	0	0	0	0	0	0	0	0
544 - Úroky	0	0	50	50	0	52	50	50	0
546 - Dary	0	0	0	0	0	0	0	0	0
548 - Manka a škody	0	0	0	0	0	0	0	0	0
549 - Jiné ostatní náklady	146	125	158	158	0	150	152	152	0
549 001 Pojištění	87	85	65	65	0	51	51	51	0
Náklady	Skutečnost		UFP roku 2009			Skutečnost k 31.12.2009 za HČ a DČ	FP na rok 2010		
	r. 2007	r. 2008	Celkem	HČ	DČ		Celkem	HČ	DČ
551 - Odpisy dlouh. nehmotného a hm. majetku	210	188	158	158	0	158	148	148	0
552 - Zůstatková cena prodaného DNM a HM	0	0	0	0	0	0	0	0	0
554 - Prodaný materiál	0	0	0	0	0	0	0	0	0
591 - Daň z příjmu	0	0	0	0	0	0	0	0	0
595 - Dodatkové odvody daně z příjmů	0	0	0	0	0	0	0	0	0
<b>Náklady celkem</b>	<b>14105</b>	<b>14048</b>	<b>15114</b>	<b>15114</b>	<b>0</b>	<b>16234</b>	<b>14860</b>	<b>14860</b>	<b>0</b>

Výnosy	Skutečnost		UFP roku 2009			Skutečnost k 31.12.2009 za HČ a DČ	FP na rok 2010		
	r. 2007	r. 2008	Celkem	HČ	DČ		Celkem	HČ	DČ
601 - Tržby za vlastní výrobky	0	0	0	0	0	0	0	0	
602 - Tržby z prodeje služeb	6335	7500	8255	8255	0	9396	9600	9600	0
604 - Tržby za prodané zboží	0	0	0	0	0	0	0	0	0
613 - Změna stavu zásob výrobků	0	0	0	0	0	0	0	0	0
621 - Aktivace materiálu a zboží	0	0	0	0	0	0	0	0	0
641, 642 - Pokuty, úroky z prod. a penále	0	0	0	0	0	0	0	0	0
644 - Úroky	0	0	0	0	0	0	0	0	0
648 - Zúčtování fondů	25	0	68	68	0	158	400	400	0
z toho použití: RF	25	0	68	68	0	158	400	400	0
IF (pouze na opravy)	0	0	0	0	0	0	0	0	0

FKSP (např. prac. oděvy)	0	0	0	0	0	0	0	0	0
FO	0	0	0	0	0	0	0	0	0
<b>649 - Jiné ostatní výnosy</b>	1119	158	<b>208</b>	208	0	166	<b>200</b>	200	0
<b>651 - Tržby z prodeje DNM a HM</b>	0	0	<b>0</b>	0	0	0	<b>0</b>		0
<b>654 - Tržby z prodeje materiálu</b>	0	0	<b>0</b>	0	0	0	<b>0</b>		0
<b>691 - Celkem příspěvky a dotace na provoz</b>	7925	6446	<b>6583</b>	6583	0	6577	<b>4660</b>	4660	0
z toho: Příspěvek na provoz zřizovatel	200	1261	1261	795	0	1261	1486	1486	0
Dotace v rámci programu ISPROFIN*	0	0	0	0	0	0	0	0	0
Ostatní dotace – Úřad práce	0	83	130	130	0	124	33	33	
Ostatní příspěvky (např. SFDI) MPSV	7725	5568	5192	5192	0	5192	3141	3141	0
<b>Výnosy celkem</b>	<b>14404</b>	<b>14104</b>	<b>15114</b>	<b>15114</b>	<b>0</b>	<b>16297</b>	<b>14860</b>	<b>14860</b>	<b>0</b>

\* týká se dotací ze státního rozpočtu poskytnutých pouze na stavby rozestavěné, neinvestiční (tzv. velkou údržbu), netýká se staveb investičních

<i>Doplňkové údaje:</i>	<i>r. 2007</i>	<i>r. 2008</i>	<i>r. 2009</i>	<i>r. 2010</i>
<b>Přepočtený počet zaměstnanců**</b>	<b>33,0</b>	<b>33,0</b>	<b>33,0</b>	<b>33,0</b>
<b>Průměrný plat (mzda) měsíčně v Kč</b>	<b>14899</b>	<b>15644</b>	<b>17676</b>	<b>18560</b>
<b>Počet klientů ***</b>	50	<b>50</b>	<b>50</b>	<b>50</b>

\*\* průměrný evidenční počet zaměstnanců, přepočtený na plně zaměstnané

\*\*\* netýká se odboru dopravy a silničního hospodářství. PO odboru kultury změní předtisk na počet návštěvníků, počet výpůjček apod., podle druhu organizace.

Vysvětlivky : FP - finanční plán, UFP - upravený finanční plán, HČ - hlavní činnost, DČ - doplňková činnost